

# Průběh řešení povodní 2024 (v Jihočeském kraji)

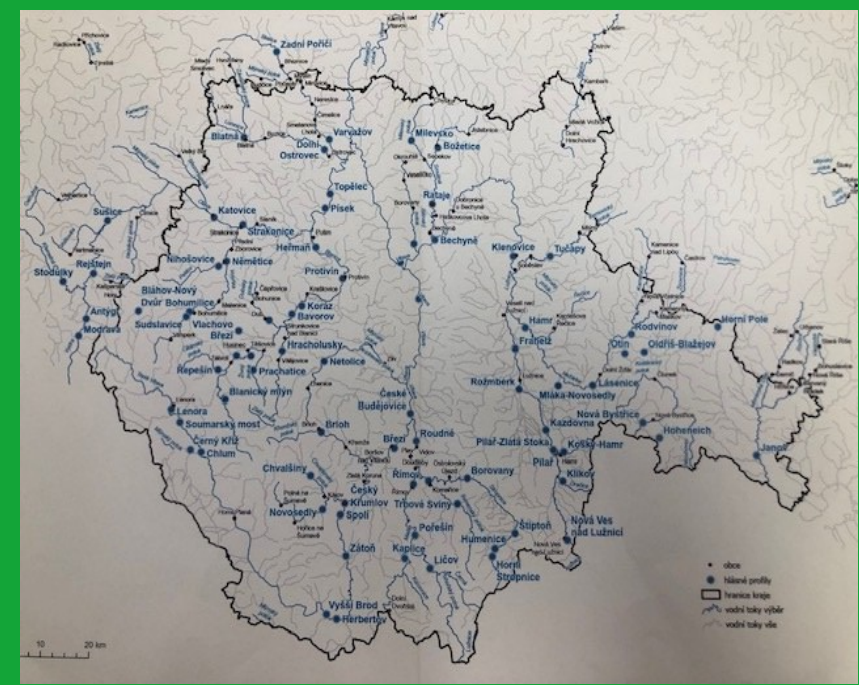
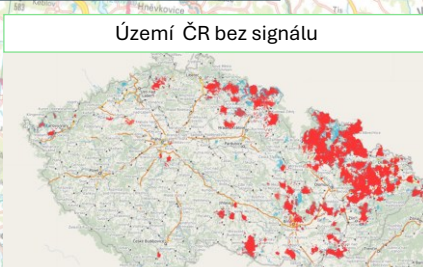
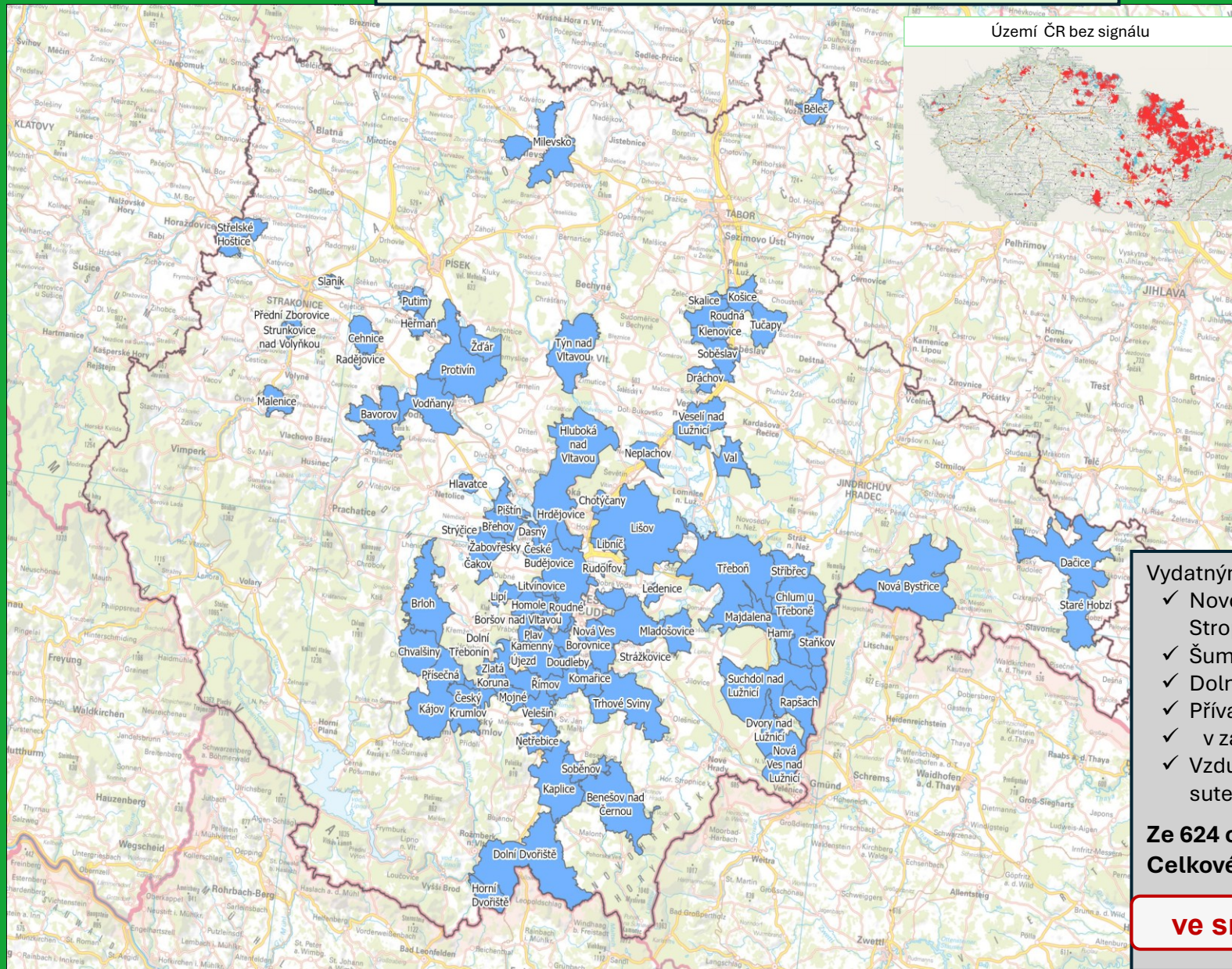
Konference Ministerstva vnitra – odbor prevence kriminality  
„Aktuální výzvy dobrovolnictví při zvládnání mimořádných událostí“

Praha 4.12.2025

# Obsah

1. Povodně v Jihočeském kraji
2. Řízení a koordinace řešení povodní
3. Časová osa řešení povodní
4. Role členů PANELu NNO při řešení MU
5. Proč.....

# Povodně září 2024 v Jihočeském kraji



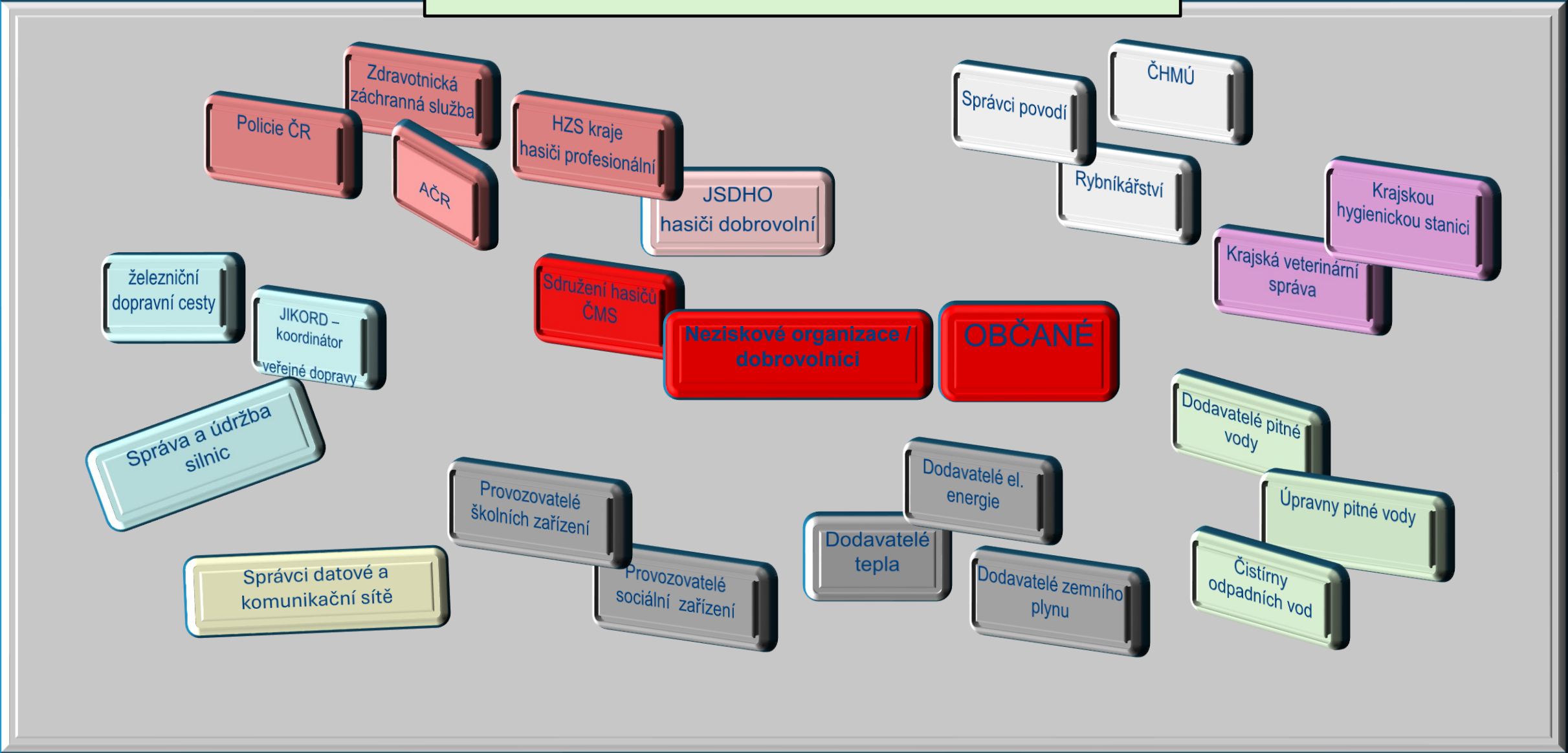
Vydatnými srážkami zasažen celý Jihočeský kraj, zejména:

- ✓ Novohradské hory (cca 250mm<sup>3</sup>/m srážek/přes 500 mm<sup>3</sup>/m Jeseníky) - Stropnice, Maše, Nežárka, Lužnice a jejich přítoky
- ✓ Šumava – Vltava, Blanice, Otava a jejich přítoky
- ✓ Dolní Rakousko – po Lužnici (3.vlna)
- ✓ Přivalové srážky - na řadě míst vyplaveny objekty, které nejsou v záplavových územích
- ✓ Vzduť vody v kanalizačních systémech nebo vzlínání spodní vody do sklepů a suterénů budov

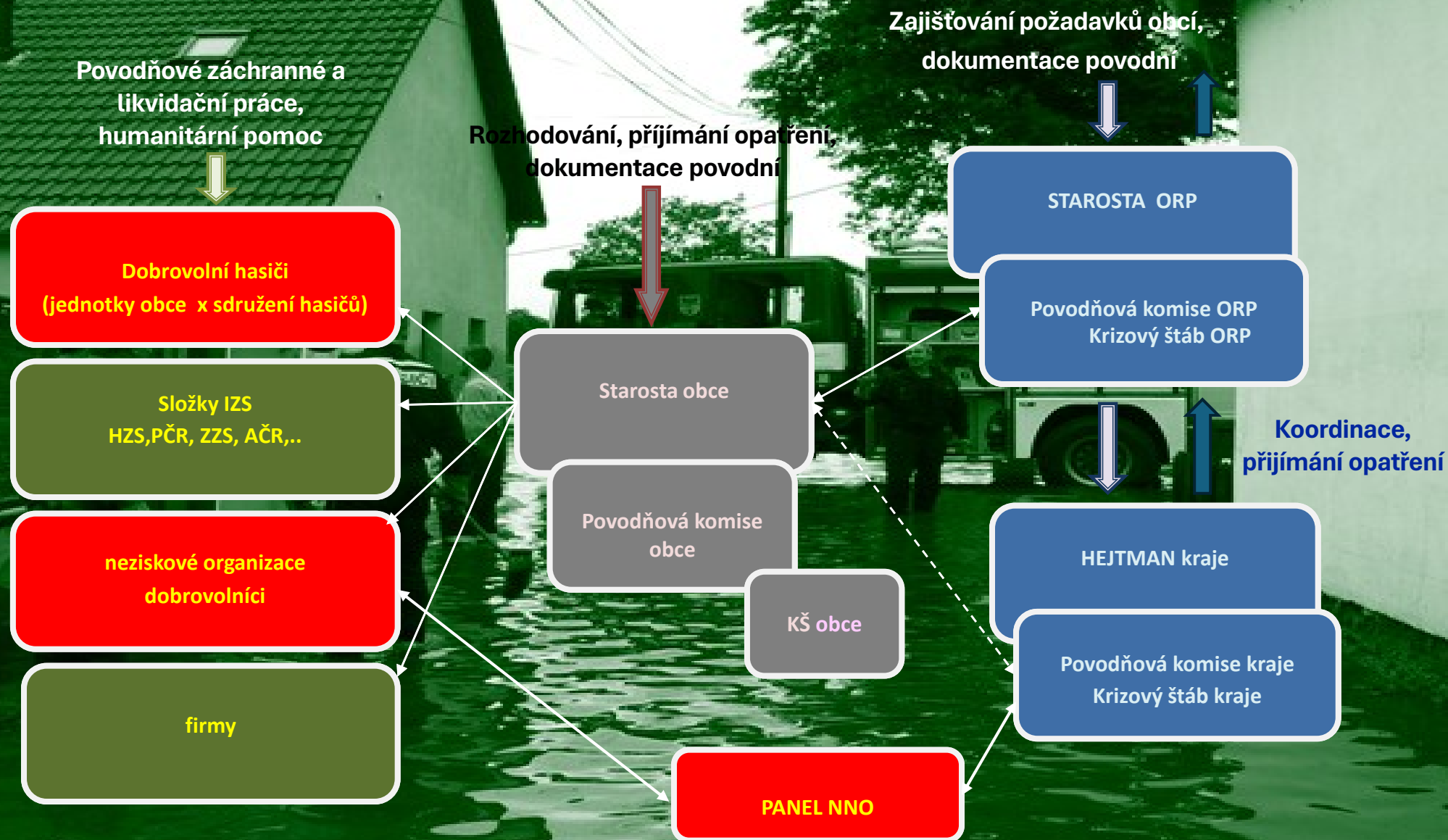
**Ze 624 obcí v kraji bylo povodně zasaženo 98 obcí**  
**Celkové škody ve výši 362 480 000 Kč**

**ve srovnání se severní Moravou.... NESROVNATELNÉ**

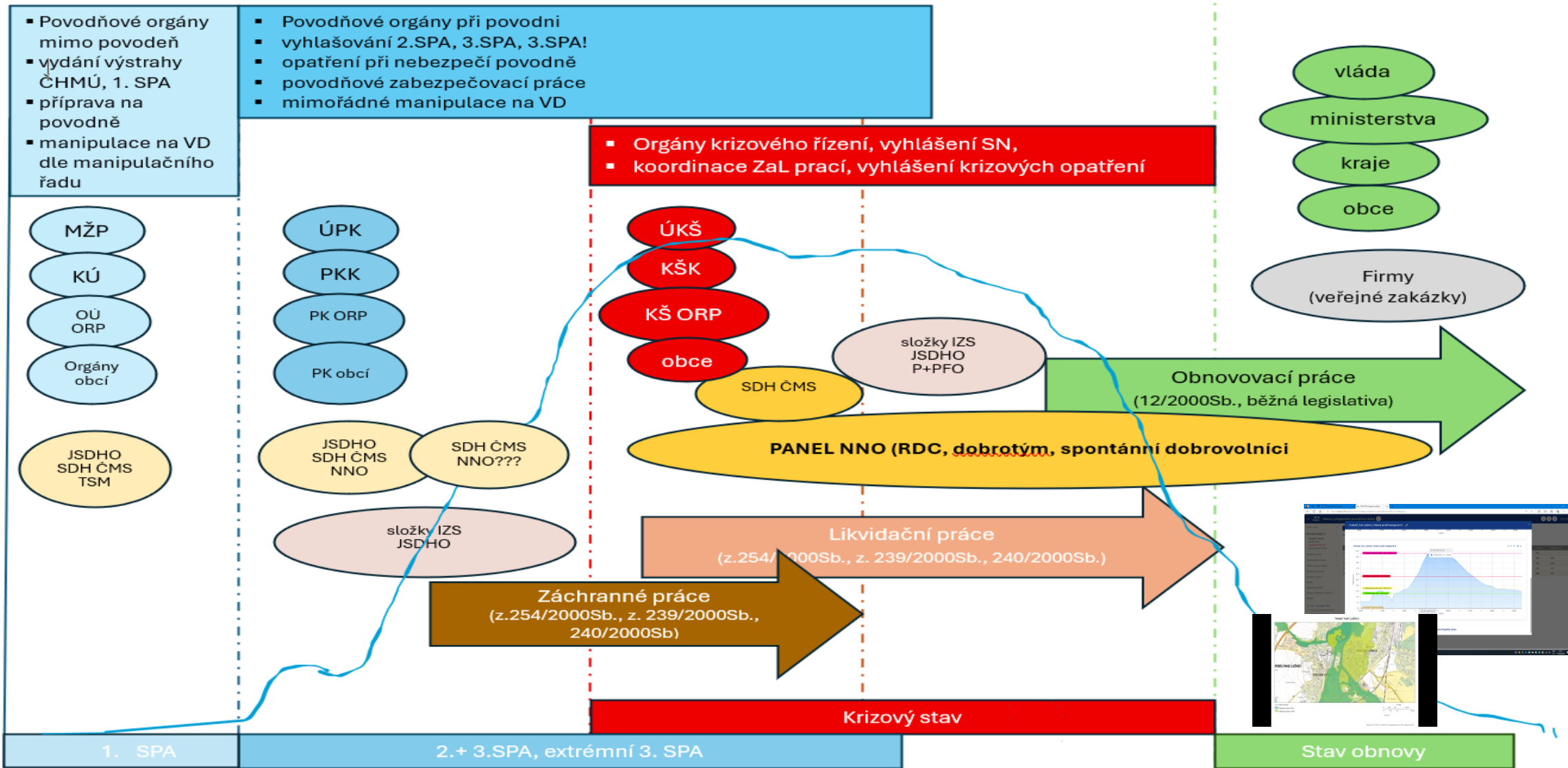
# Kdo se podílí na řešení povodní....



# Řízení povodní/koordinace řešení



# Časová osa řešení povodní





## Účastníci dohody:

Český červený kříž České Budějovice (*koordinátor*)

Krajské sdružení hasičů Čech, Moravy a Slezska

Občanské sdružení ADRA

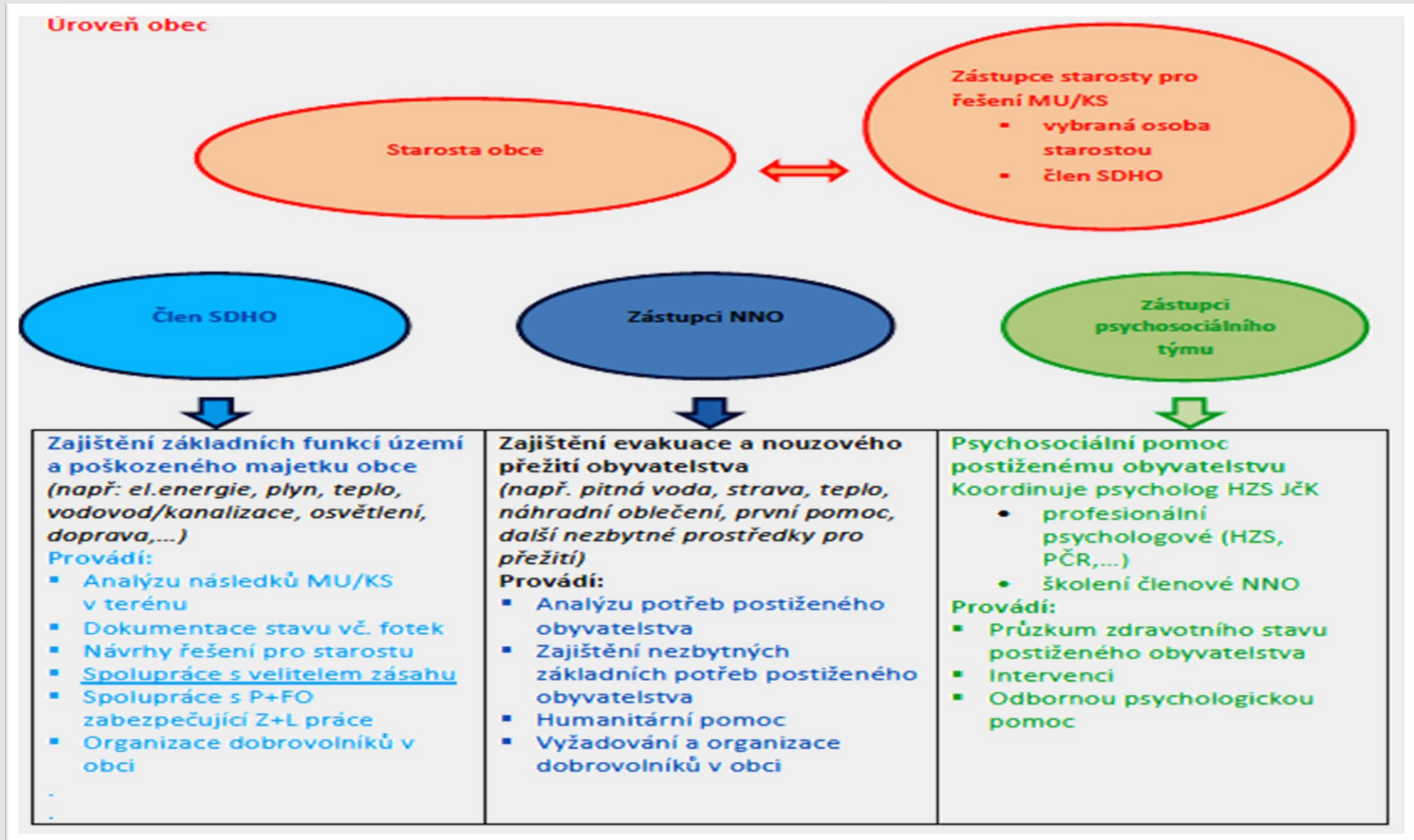
Diecézní charita České Budějovice

Diakonie Československé církve evangelické

Středisko pro rodinu a mezilidské vztahy a Linka důvěry České Budějovice, o.p.s.

1. ÚKOL: Zhodnocení zapojení členů PANELu NNO JČK při povodních 2024 - návrhy:

- upravit způsob zapojení členů PANELu NNO (činnosti, aktivace)
- upravit nastavení spolupráce s KŠ ORP
- zvážit potřebnost → ukončení členství v PANELu NNO JČK
- financování



<p><b>Členové SDH ČMS</b></p>	<p><b>Členové NNO</b> (ČČK, Diecézní Charita ČB, Diakonie, Adra, Středisko pro rodinu) + ....externí (např. Člověk v tísni)</p>	<p><b>Regionální dobrovolnické centrum (Krebul)</b></p>
<p><b>Obce zasažené MU na území kraje</b></p>	<p><b>Přidělené obce zasažené MU/KS</b> na území kraje přes koordinátora PANELu po dohodě členů PANELu (přehled zasažených obcí předává KŠ JČK)</p>	<p><b>celé území kraje</b></p>
<p><b>Vykonávaná činnost</b></p> <ul style="list-style-type: none"> <li>▪ Pomoc v obci při preventivních, likvidačních/obnovovacích pracích</li> <li>▪ Podpora /zázemí / zasahujícím JPO, složkám IZS/dobrovolníkům</li> <li>▪ Výpomoc při poskytování humanitární pomoci postiženým občanům</li> <li>▪ Organizace spontánních dobrovolníků</li> <li>▪ Organizační a personální zajištění příjmacích/evakuačních středisek</li> </ul>	<p><b>Vykonávaná činnost</b></p> <ul style="list-style-type: none"> <li>▪ Poskytování humanitární pomoci postiženým občanům v zasažených obcích</li> <li>▪ Poskytování psychosociálních intervencí</li> <li>▪ Organizační a personální zajištění nouzového přežití obyvatelstva v nouzovém ubytování</li> </ul>	<p><b>Vykonávaná činnost (návrh)</b></p> <ul style="list-style-type: none"> <li>▪ Oslovení NNO v kraji na požadované činnosti (na vyžádání členů/koordinátora PANELu)</li> <li>▪ Nábor a příprava dobrovolníků?</li> </ul>
<p><b>Určený/vybraný člen jako „pomocník“ pro starosty postižených obcí k řešení MU/KS (speciálně školený)</b></p> <ul style="list-style-type: none"> <li>- Spolupráce se starostou obce</li> <li>- Spolupráce s velitelem zásahu/velitelem JPO</li> <li>- Spolupráce se členy PANELu NNO</li> <li>- Návrhy řešení starostovi obce</li> <li>- Koordinace činnosti členů SDH v obci</li> </ul> <p><b>Členové SDH ČMS:</b></p> <ul style="list-style-type: none"> <li>- Přípravné práce (čištění propustků, pytlování, stavba protipovodňových hrází)</li> <li>- Zjišťování následků MU/KS</li> <li>- Odstraňování následků MU/KS – lehčí technické zásahy (např. čerpání vody, provizorní osvětlení, svoz odpadu) – výjimečně=řeší JSDHO</li> <li>- Spolupráce s P+FO provádějící likvidační a obnovovací práce</li> <li>- Organizace nasazení spontánních dobrovolníků v obci při odstraňování následků MU/KS</li> <li>- Distribuce/rozvoz humanitární pomoci (z centrálního skladu, sbírek obce, ... dle potřeby starosty a členů PANELu NNO)</li> <li>- Zajišťování zázemí pro členy JSDHO +IZS (příprava a distribuce stravy, pití, odpočinková zóna, praní, čištění výstroje apod.)</li> <li>- Organizační a personální zajištění příjmacích/evakuačních středisek</li> </ul>	<ul style="list-style-type: none"> <li>- Zjišťování potřeb postiženého obyvatelstva v přidělených obcích (základní životní potřeby, úklidové prostředky vč. vysoušení zdiva, elektrocentrály, finanční prostředky) - viz dotazníky</li> <li>- Zajištění nezbytných základních potřeb postiženému obyvatelstvu (pitná voda, rozvoz stravy, jídlo, hygienické prostředky, ...)</li> <li>- Průzkum zdravotního stavu a poskytování psychosociální Intervence (spolupráce s psychologem HZS kraje)</li> <li>- Vyžadování a organizace dobrovolníků pracujících na odstraňování následků MU/KS v rámci /pod NNO v přidělené obci na majetku FO</li> <li>- Zajištění centrálního skladu HP (zřízení, požadavky na konkrétní komodity, příjem, výdej, evidence,...) ve spolupráci s KŠ ORP/KŠ kraje/HZS kraje</li> <li>- Zajištění pobočných skladů/výdejen HP v obcích ve spolupráci se starostou obce /obecním úřadem/KŠ ORP</li> <li>- Zajištění péče o evakuované obyvatelstvo v eva střediscích /místech nouzového ubytování</li> <li>- Sbírková činnost + společné rozhodování o využití sbírek</li> </ul>	<ul style="list-style-type: none"> <li>- spolupráce s koordinátorem PANELu NNO</li> <li>- Oslovování zasíťovaných NNO s požadavkem na konkrétní činnost</li> <li>- Koordinace oslovených NNO/resp. se členy PANELu NNO k jejich nasazení</li> </ul> <p><b>Dobrotým – vyškolení dobrovolníci (koordinátoři)</b></p> <p><b>HZS kraje – příslušníci OOB vyčlenění na pomoc starostům obcí zasažených MU/KS („červené holky“)</b></p>

**Nutné dořešit:**

- Způsob nasazení NNO na postižené území/do postižené obce
- způsob komunikace obec – ORP – kraj (vyžadování pomoci, konkrétních S+P, vyžadování pomoci u Koordinátora cestou ORP)
- spolupráci a provázanost činností s HZS kraje (velitel zásahu, HZS jako koordinátor a organizátor humanitární pomoci, nouzového přežití z.239/2000Sb.)
- přesné vymezení reálných možností nasazení a činností SDHO, NNO, psychosociálního týmu
- kontaktní osoby pro starostu obce
- způsob spolupráce starosty s členy SDHO, zástupce NNO a psychosociálního týmu, předávání informací
- způsob provedení analýzy
- způsob školení členů SDHO, NNO

**Panel NNO** – vyhodnocení povodní 10/2024; pracovní jednání na 03/2025 k vyhodnocení úkolů po povodni + přizvat RDC a vyjasnit jeho činnost vůči PANELu NNO – posunuto na 06/2025; **v 1 Q 2026 bude metodické zaměstnání s ORP společně se zástupci PANELu NNO**

1. **Projít a upravit dotazy v dotazníku na starosty obce ke zjištění postižených obcí** (přehled) pro následné provedení monitoringu ze strany PANELu NNO; následně projít s NNO; náhradní zjišťování postižených obcí, pokud by nebylo možné provést cestou dotazníku google /portál KŘ JČK
2. **Rozdělení a přidělení zástupce PANELu NNO do KŠ ORP** – dořešit i s ORP; **v r.2025 udělat společné zaměstnání** – poznávací, vysvětlovací
3. **Nastavit dobu, kdy spustit monitoring +humanitární pomoc** – každé ORP potřebuje jinak podle vývoje situace; **metodický list možných případů**
4. **Evakuační centra** – personální/činnosti a materiální zabezpečení (PANEL dá koordinátory + rozjede, dobrovolníci max 2 týdny) = **prezentace HZS na Olšině 12/2024**
5. **Obnovení nábytkové banky** – vhodné znovu obnovit činnost
6. **Požadavek ČČK na pořízení stanu** – mobilní stanoviště pro činnost NNO v místě MU
7. **Dlouhodobost nasazení dobrovolníků** – odměny DPP /DPČ – **připravit postup/texty dohod, možnosti využívat zaměstnance KÚ nebo OÚ,...**
8. **Sklady pro humanitární pomoc** – místa + obsluha, organizace (zkontrolovat u ORP i obcí)
9. **Vyhodnotit/přehodnotit členství v PANELu** – zástupci Diakonie + Středisko pro rodinu, kteří se po celou dobu povodní v Jihočeském kraji nezapojili; po aktivaci je nutné, aby se všichni členové zúčastnili koordinačních jednání (musí být určeni 2 zástupci, aby byla účast zaručena);
10. **Připravit pravidla pro koordinaci příjezdu a nasazení spontánních dobrovolníků na pomoc na konkrétní práce v postiženém území** – zamezení chaosu (viz tornádo JmK, povodně na Moravě 2024)
11. **ORP vyčlenit místo pro štáb NNO** – resp. co nejbliže a nejvhodněji u zasažené oblasti – vytipovat/určit ad hoc – dát si do dokumentace + jak by mělo vypadat, čím by mělo být vybaveno

**CO z těchto úkolů máme splněno?**

## Praxe z Jihomoravského kraje (tornádo 2021) a Olomouckého kraje (povodně 2024)

- ✓ **Usměrňování spontánních dobrovolníků je potřeba začít co nejdříve po vzniku MU** (zkušenosti tornádo 2021, povodně 2024 – za 6 hodin až 10 tis. dobrovolníků ochotných pomáhat / jedoucí na postižené místo pomáhat)
- ✓ **Nábor dobrovolníků** = zaregistrováním na link = vytvoření formuláře na nábor dobrovolníků (je potřeba naformulovat dotazy) – **POZOR NA IKSŘ modul humanitární pomoc!!!**
- ✓ **Nastavení automatických odpovědí – sms s textem** (musí být z naší strany reakce na zájem dobrovolníků pomáhat především v době, kdy se ještě provádí záchranné práce a na místě není žádoucí přítomnost dobrovolníků, zasahují jen složky IZS (vyčkejte, nachystejte se, přijďte), nebo je převis dobrovolníků nad požadavky – sms je třeba též předem připravit, aby reakce pro lidi ochotné pomáhat byla vstřícná, ale zároveň usměrňující)
- ✓ **Označení registrovaných dobrovolníků, seznam obcí žádajících o dobrovolníky se seznamem vybraných dobrovolníků** (bez registrace nikdo nebude vpuštěn do postiženého území) – sběr požadavků z obcí na konkrétní pomoc a vypracování seznamu dobrovolníků na každý den přes SPS KŠ (vytvoření pracovní skupiny pro dobrovolníky a humanitární pomoc)
- ✓ **Informování postižených občanů a starostů obcí o způsobu pomoci a organizovaném podávání žádostí a nasazení dobrovolníků v obci!!! Nutné koordinovat se složkami IZS!!!**
- ✓ **Monitoring potřebných prací a míst /obcí – přes PANEL NNO /požadavky starostů obcí přes SPS KŠ ORP/kraj** = na SPS vytvořit PS pro koordinaci spontánních dobrovolníků /+ humanitární pomoci = výpomoc ze zaměstnanců KÚ
- ✓ **Korigovat počty dobrovolníků** - dle potřeby, ale i s ohledem na kapacitu silnic, vjezd a parkování před/v obci /mimo obec a dovoz autobusy
- ✓ **Zajištění pracovního nářadí a osobních ochranných pomůcek pro dobrovolníky** (vyhlásit, ať si vezmou vlastní, pokud mohou)
- ✓ **Na vstupu do uzavřené oblasti je kontrola registrace**, kde NNO vstupující dobrovolníky odkontrolují podle seznamu ze SPS a přidělených do jednotlivých obcí, dostanou pásku na ruku – barvy podle obce, kam je přidělen na pomoc, otázka, zda lze psát i dny kdy povolení platí... PČR nepustí do uzavřené oblasti nikoho bez pásky (výjimka rodinní příslušníci), ale i tak by se měli dodatečně registrovat pro přehled, kdo byl v obci
- ✓ **Zajištění pojištění dobrovolníků + ošetření v případě poranění**, ..... strava, noclehy apod. NE - dobrovolníci nemohou být přítěží
- ✓ **Koordinace činností spontánních dobrovolníků v místě – v obci**

## **3. ÚKOL: dopracovat principy, zásady, vzory a personální zajištění pro usměrňování spontánních dobrovolníků**

## Postřehy po povodních

## Proč se

- ✓ předem neověří, zda „problém“ už není někde někým řešen ....?
- ✓ předem nezjistí, jakými způsoby je „problém“ řešen....?
- ✓ nevyhodnotí zkušenosti z povodní společně ve všech krajích....?
- ✓ stále vymýšlí něco „jiného“.....?
- ✓ dělají projekty na něco „jiného“....?

## Proč se nezdokonaluje vymyšlené, nastavené, již ověřené řešení?



**Život má mnoho způsobů, jak otestovat  
lidskou vůli. Buď tím, že se nestane nic,  
nebo tím, že se stane vše najednou.**

**(Paulo Coelho)**

**Děkuji Vám za pozornost  
Děkuji Vám za to, že pomáháte**